



SYMPOSIUM

Roerend en onroerend erfgoed:

een tweeluik over interieurs en bouwfragmenten





*Gusta Reichwein
Amsterdam Museum*

Willem Sandberg en de Amsterdamse stijlkamers



Een andere kijk op erfgoed



- Wat heeft een modernist als Willem Sandberg te zoeken op een symposium over roerend en onroerend erfgoed.
- Hij is waarschijnlijk de meest legendarische Nederlandse museumdirecteur en heeft zijn reputatie vooral te danken aan het propageren van de ‘white cube’, de witte museumzaal als neutrale omgeving voor autonome kunst. Ongeveer het tegenovergestelde van de historische context die een interieur biedt.
- Maar een originele kijk op erfgoed had hij wel.

Witte zalen en stijklkamers

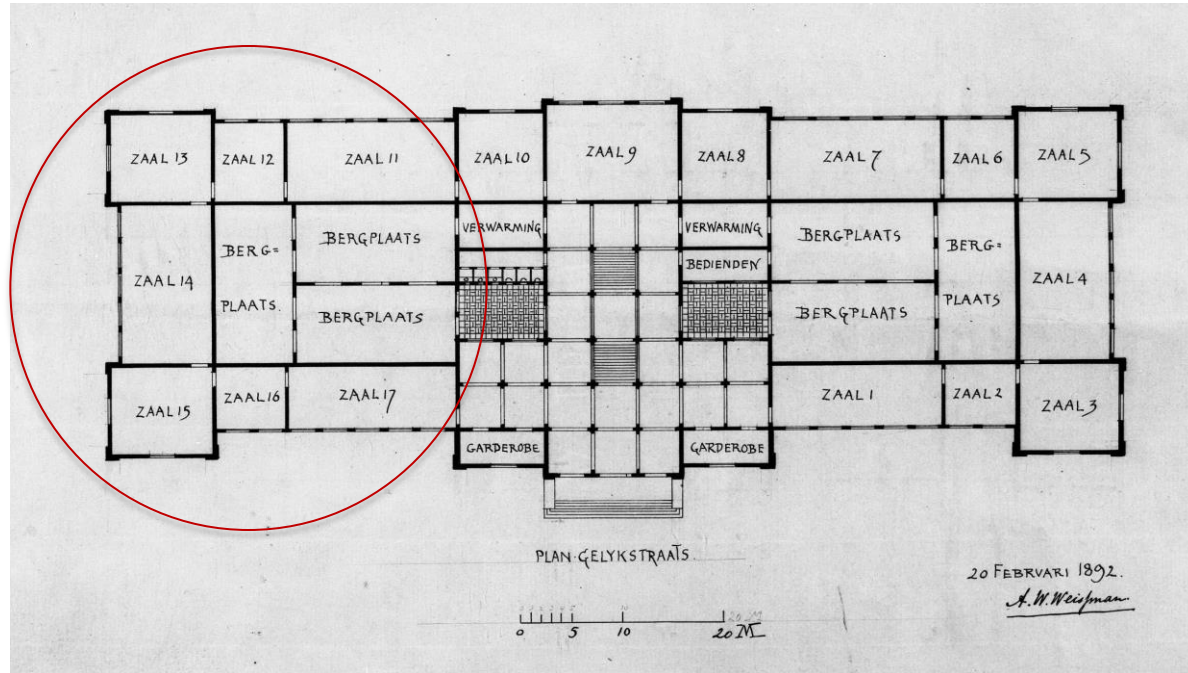


- Toen Willem Sandberg in 1938 aan zijn museale loopbaan begon was het Stedelijk Museum deel van de Dienst Gemeentelijke Musea waar ook het Amsterdams Historisch Museum, Museun Fodor en Museum Willet-Holthuysen deel van uitmaakten. David Röell was de directeur en hij gaf Sandberg de opdracht om in datzelfde jaar de tentoonstelling ‘Abstracte kunst’ te organiseren.
- Inhoud en vorm van de presentatie droegen duidelijk het signatuur van Sandberg die samen met architect Mart Stam de tentoonstelling vorm gaf. Links een foto van een van de zalen.
- Het Stedelijk Museum had echter nog een lange weg te gaan om het museum van moderne kunst te worden zoals wij het nu kennen, want in het gebouw aan de Paulus Potterstraat waren allerlei verzamelingen ondergebracht: de Medisch Pharmaceutische, die van het museum voor Tijdmeetkunde en de verzameling Lopez Suasso. Rechts ziet u een foto van een personeelsbijeenkomst in een van de stijkamers van het Stedelijk, de zogenaamde Empire kamer. Sandberg staat op de achterste rij in het midden, links van hem staat David Röell.



- In het Stedelijk Museum bevonden zich een aantal stijlkamers die daar rondom de eeuwwisseling waren aangebracht, interieurs afkomstig uit huizen in de Amsterdamse grachtengordel. De panden waren rond 1900 gesloopt vanwege de aanleg van bredere verkeerswegen of ze waren grondig verbouwd omdat de functie van de woonhuizen veranderde in kantoor- of bedrijfsruimte.
- Een aantal Amsterdamse notabelen spande zich in om de interieurs uit deze panden te ‘redden’. En er werd besloten om ze te installeren in het Stedelijk om zo een geschikte omgeving te creëren voor de collectie van mevrouw Lopez Suasso. Deze rijke Amsterdamse dame had in 1890 haar vermogen en haar collectie meubels, sieraden en kostuums nagelaten aan de stad. Haar kapitaal vormde een belangrijke bijdrage aan de financiële basis van het Stedelijk Museum.

De stijlkamers in het Stedelijk Museum



- De 17^{de}-, 18^{de}- en vroeg 19^{de}-eeuwse interieurs waren afkomstig uit woonhuizen van bemiddelde Amsterdammers en dienden als voorbeelden van verschillende stijlen die gangbaar zijn geweest in de woningen van de Amsterdamse gegoede burgerij.
- Voor de meubilering werd geput uit de historische collectie van de stad en uit die van mevrouw Lopez Suasso.
- De vertrekken werden aangepast aan de afmeting van het museum zoals het in 1895 door Adriaan Weissman was ontworpen. Ze bevonden zich op de begane grond aan de kant waar later het Van Gogh Museum zou verrijzen.

1941 In Holland staat een huis



- Gedurende de oorlog waren Fodor, Willet-Holthuysen en het historisch museum gesloten. Het Stedelijk bleef open en in 1941 organiseerde Sandberg de tentoonstelling in Holland staat een huis.
- De expositie had het interieur van 1800 tot 1940 tot onderwerp, niet dat Sandberg zo gecharmeerd was van dergelijke interieurs. Hij had een voorkeur voor het Nieuwe Bouwen en voor de eigentijdse binnenhuiskunst, maar op dat moment kon een tentoonstelling over dat onderwerp niet worden gerealiseerd.

Sandberg, één directeur vier musea



Amsterdams Historisch Museum

Stedelijk Museum

Museum Willet-Holthuysen

Museum Fodor

- In 1945 werd Röell directeur van het Rijksmuseum en Sandberg trad direct na de bevrijding aan als directeur van het Stedelijk. Tot 1950 bleef Röell directeur van de 'kleine' Amsterdamse musea. Toen nam Sandberg ook dat over en werd hij directeur van de vier gemeentelijke musea. In 1954 ontwierp hij dit emailen bord met de namen van de gemeentelijke musea.
- Behalve dat hij uitgesproken ideeën had over de vernieuwing van het Stedelijk voerde Sandberg ook verstrekkende veranderingen door in de andere drie musea. Museum Fodor werd een platform voor hedendaagse Nederlandse kunst, de collectie van de naamgever van het museum verdween naar het depot. Voor het Amsterdam Historisch Museum werden de eerste plannen gesmeed voor de verhuizing naar het Burgerweeshuis aan de Kalverstraat.
- De historische interieurs en de oude kunstnijverheid uit de stadscollectie, die in het Stedelijk stonden uitgesteld, wilde hij een nieuwe bestemming geven. Hij wilde er een pronkpoppenhuis mee inrichten.

Museum Willet-Holthuysen



- Een poppenhuis 1:1 wel te verstaan! En daarvoor had hij Museum Willet-Holthuysen op het oog.
- Het pand aan de Herengracht 605 was in 1895 gelegateerd aan de stad door Louisa Willet-Holthuysen met de kunstcollectie die door haar echtgenoot bijeen was gebracht.
- Het huis dateert uit de late 17^{de} eeuw, het interieur was er door het echtpaar in de jaren 60 van de 19^{de} eeuw in aangebracht. Het waren de collectie kunstnijverheid en met name de bibliotheek die omstreeks 1900 van grote waarde werden geacht. Dat was de belangrijkste reden om in 1929 het kunsthistorisch instituut van de Universiteit van Amsterdam op de bovenverdieping van het pand te huisvesten.

Museum Willet-Holthuysen



"... een zuiver voorbeeld van bouwkunst en interieur uit de cultuurperiode waarin het huis tot stand kwam."

- Voor Sandberg was het een uitdaging om na de Tweede Wereldoorlog nieuw leven te blazen in het Stedelijk maar ook in Willet.
- Om de toekomst van het kleine museum aan de Herengracht te kunnen waarborgen, zette Sandberg in op de herinrichting van het huis als een grachtenpaleis, ‘een zuiver voorbeeld van bouwkunst en interieur uit de cultuurperiode, waarin het huis was gebouwd’. Op deze foto uit 1953 kunt u zien hoe zijn ideeën gestalte kregen: in de voorgevel werden de negentiende-eeuwse T-vensters vervangen door ramen met een roedeverdeling naar achttiende-eeuws voorbeeld.
- Maar hij vond twee belangrijke obstakels op zijn pad: het steeds uitdijende kunsthistorische instituut en de bepalingen in het testament van mevrouw Willet-Holthuysen.

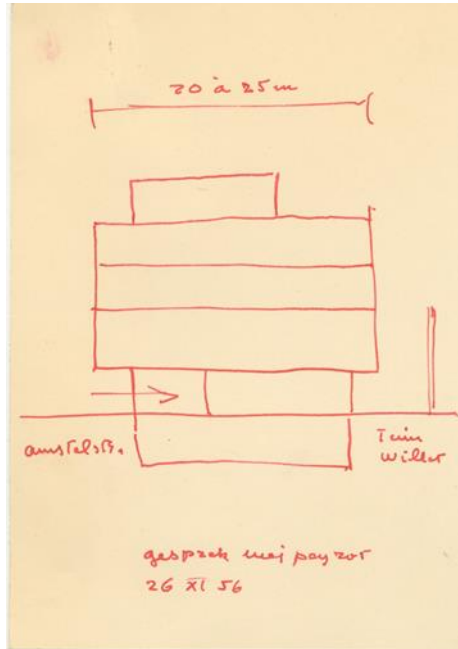
Museum Willet-Holthuysen



... “een poppenhuis 1:1”

- De Hollandse poppenhuizen dienden als voorbeeld voor Sandberg. Alle functies van een stedelijk huishouden moesten getoond worden. Niet alleen de representatieve ontvangstvertrekken op de bel-etage, maar ook voorraadkamers en een keuken in het souterrain, de privé-vertrekken op de eerste verdieping en daarboven dienstbodenkamers en op zolder de linnenkamer. En dat hadden de Willets niet allemaal nagelaten.
- Sandbergs concept kan worden beschouwd als een educatieve opstelling die bezoekers moest tonen hoe een regentenfamilie in de achttiende eeuw in Amsterdam woonde en leefde. Dat was een nieuwe kijk op erfgoed en op museale presentatie, anders dan de klassiek stijlkamerpresentatie.
- De bepalingen uit het testament van mevrouw Willet-Holthuysen stonden hem in de weg maar na een moeizame procedure bij de Hoge Raad kreeg hij uiteindelijk in 1956 toestemming om zijn plannen uit te voeren. De weg leek vrij om de 19^{de} eeuw uit het pand te schuiven en de 17^{de} en 18^{de} eeuw binnen te halen.

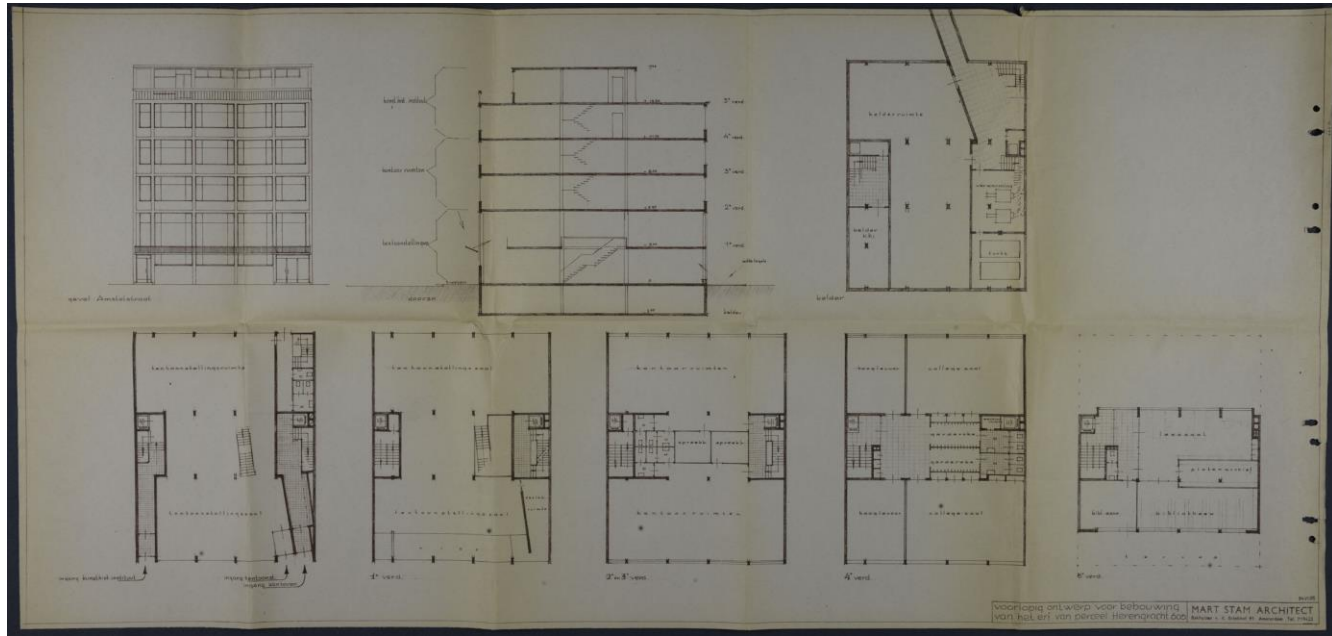
Het modernisme van Sandberg



“... Vroeger eeuwen verloochenden zichzelf nooit en bouwden rustig barokhuizen tegen een gothische kathedraal.”

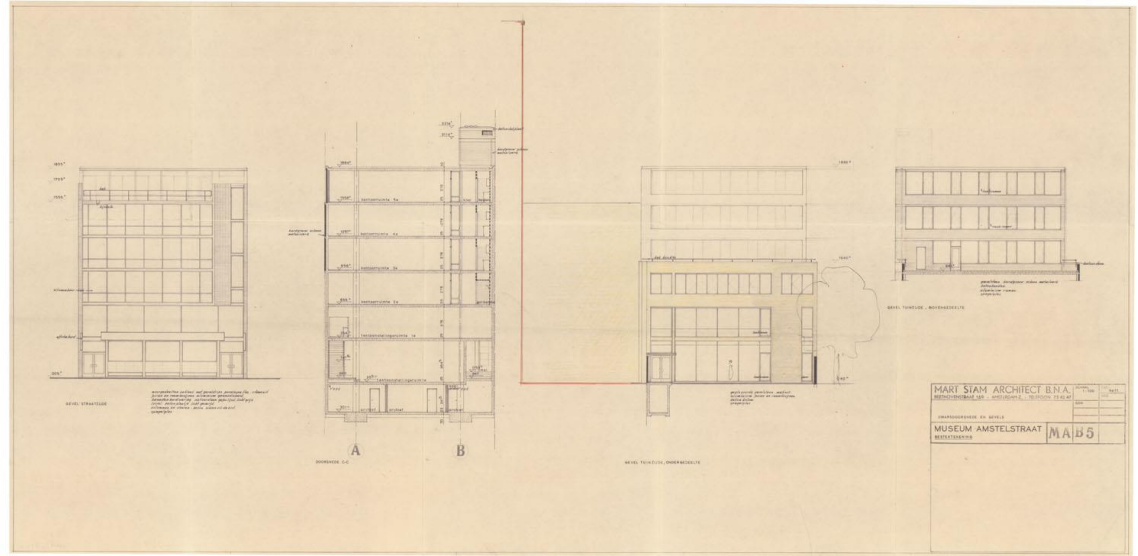
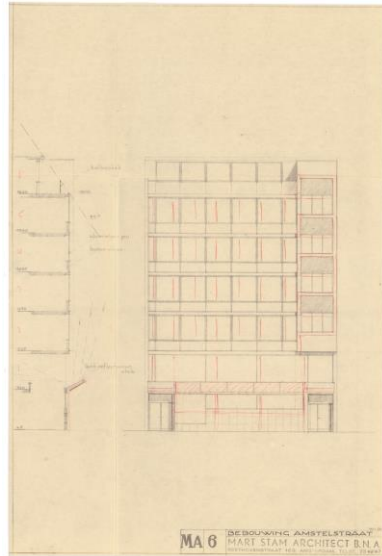
- Sandberg zocht ook naar een oplossing voor het ruimtegebrek veroorzaakt door het KHI. In 1956 tekende hij zelf deze schets voor een nieuw te bouwen pand in de achtertuin van Museum Willet-Holthuysen. Vroeger had daar een koetshuis gestaan, dat was echter in vlammen opgegaan en jarenlang was die ruïne een doorn in het oog van velen.
- In een nieuw gebouw zou het KHI worden ondergebracht en eventueel woningen of kantoren. Zo zou er in Willet ruimte worden gecreëerd voor zijn educatieve poppenhuis 1:1.
- Zijn modernistische ontwerp vormt een interessant contrast. Een vormgeving die in stijl zou aansluiten bij MWH was Sandberg een gruwel. Of zoals hij zelf zei: *‘Alleen de 19e en 20e eeuw kennen deze verschrikkelijke “aanpassingen”.* Vroeger eeuwen verloochenden zichzelf nooit en bouwden rustig barokhuizen tegen een gothische kathedraal.’ Dus een modernistisch pand en een 18^{de}-eeuws grachtenhuis moesten volgens hem ook kunnen .

Sandberg en Mart Stam



- Mart Stam – met wie hij bevriend was – maakte op basis van Sandbergs schets een aantal ontwerpen. Hij tekende een strak modern gebouw dat wel overeenstemt met andere gebouwen die Stam in die periode ontwierp, zoals dat van de Geïllustreerde Pers in Amsterdam.
- In 1958 tekende Stam dit Voorlopig Ontwerp met beneden tentoonstellingsruimte, daarboven kantoren en huisvesting van het Kunsthistorisch Instituut.

Sandberg en Mart Stam



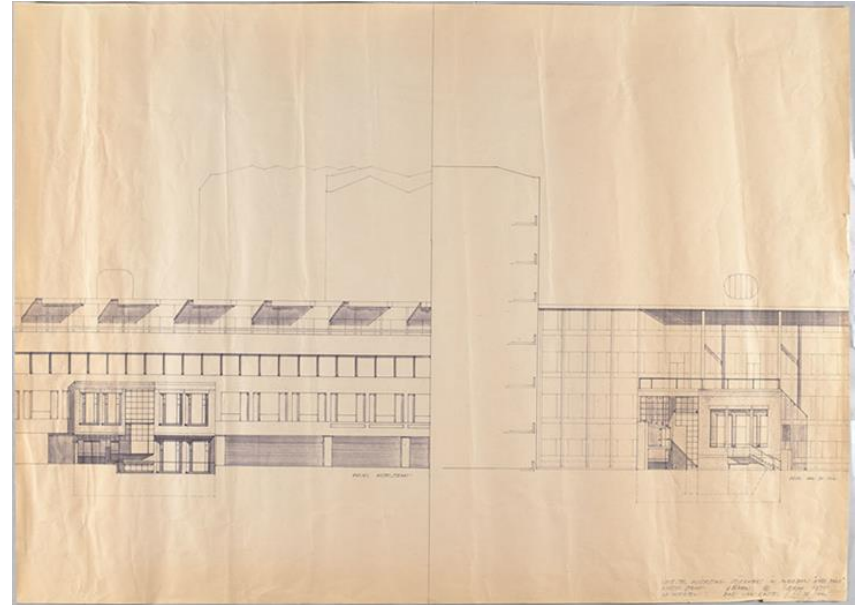
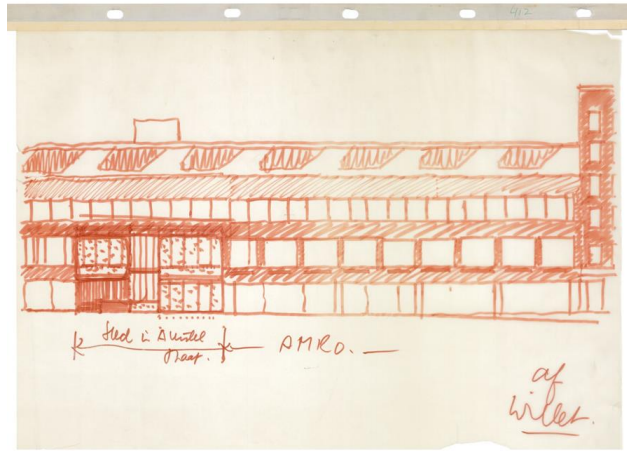
- Toen in 1960 duidelijk werd dat het Kunsthistorisch Instituut naar een andere plek in de stad zou verhuizen ontstond er een nieuw perspectief.
- De bevoegde gemeentelijke diensten stemden toe en de plannen leken in een stroomversnelling te komen. Mart Stam vervaardigde een hele serie bestektekeningen.
- Stam droeg zelf ideeën aan voor het tentoonstellen van kunstnijverheid – of in zijn termen ‘toegepaste kunst’ – waarmee oude en hedendaagse objecten aan het publiek getoond konden worden in dit nieuwe door hem ontworpen museum.

Wisseling van de wacht



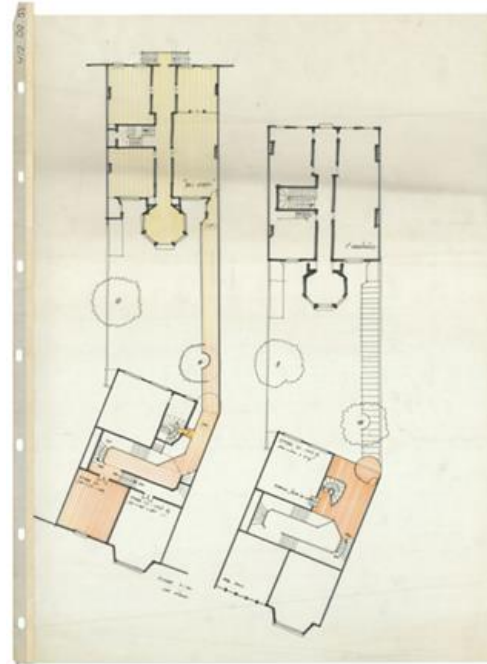
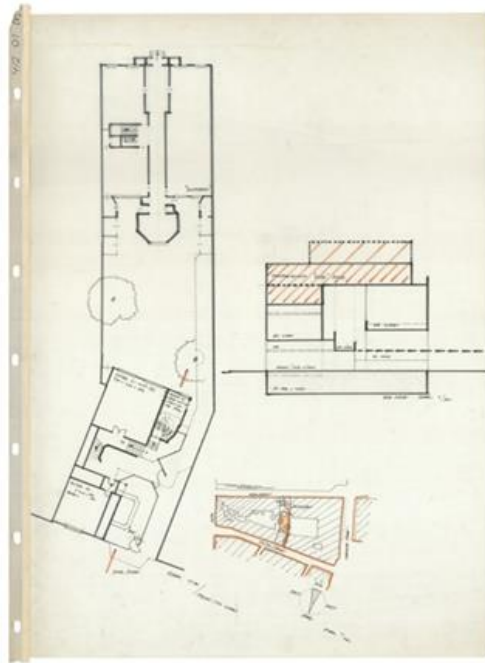
- Maar het liep anders. Sandberg ging in 1962 met pensioen (hier links bij zijn afscheid samen met bevriende kunstenaars) en de Dienst Gemeentelijke Musea werd gesplitst: Edy de Wilde (midden) werd directeur van het Stedelijk en van Fodor, Simon Levie (rechts) werd directeur van het AHM en van Willet-Holthuysen.
- De kaarten lagen toen anders wat betreft de stijklkamers. De Wilde vond dat de kamers zo spoedig mogelijk moesten worden verwijderd. Levie was druk bezig om de verbouwing van het voormalige Burgerweeshuis tot museum te realiseren, wat een grote en dure operatie was.
- Natuurlijk waren er ook mensen die opperden dat er in het museumcomplex aan de Kalverstraat ruimte zou moeten zijn voor de stijklkamers. Nu was Levie misschien minder visionair dan Sandberg maar hij was wel heel praktisch. Na het opmeten van de interieurs legde hij de wethouder van kunstzaken uit dat het Burgerweeshuis weliswaar groot was maar nauwelijks hoge zalen had waar de kamers zouden kunnen worden geïnstalleerd.

Simon Levie en Bart van Kasteel



- Hetzelfde gold natuurlijk ook voor Willet-Holthuysen. In de betreffende kleine vertrekken konden eigenlijk maar twee van de stijkkamers worden geïnstalleerd. Daarom besloot Levie om de plannen van Mart Stam naast zich neer te leggen en hij vroeg architect Bart van Kasteel, die betrokken was bij de verbouwing van het Burgerweeshuis, om een heel nieuw plan te maken voor de huisvesting van de stijkkamers in een nieuw gebouw in de tuin van Willet-Holthuysen.
- Tegelijkertijd was de AMRO bank naast Willet-Holthuysen bezig met de verbouwing van het oude bankgebouw aan het Rembrandtplein. De bank en het museum sloegen de handen ineen en Van Kasteel ontwierp een stijkkamer museum aan de Amstelstraat afgestemd op en in samenwerking met de AMRO.

Simon Levie en Bart van Kasteel



- Van Kasteel tekende verschillende varianten. Doordat de verdiepingshoogte kon worden gevarieerd ontstond letterlijk ruimte voor de stijlkamers.
- Op de onderste verdiepingen projecteerde Van Kasteel de stijlkamers en op de bovenste etages kantoren bestemd voor de AMRO bank.
- Helaas ook deze plannen kwamen niet verder dan de tekentafel.

Roerend goed



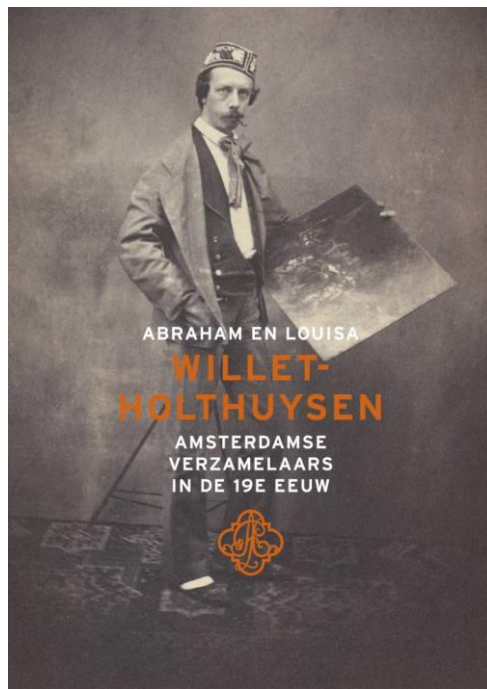
- Onder de directie van Edy de Wilde werden de stijlkamers begin jaren zeventig daadwerkelijk ontmanteld. Het gebeurdevakkundig en alles is goed gedocumenteerd met foto's en tekeningen.
- Slechts enkele onderdelen werden aangebracht in Museum Willet-Holthuysen, bijvoorbeeld in de blauwe kamer op de bel-etage is het Jacob de Wit plafond aangebracht afkomstig uit een pand aan de Herengracht. U ziet hier de museummedewerkers tijdens de montage van de plafondschildering.
- Het plan van Sandberg om het 19^{de}-eeuwse interieur van het echtpaar Willet te vervangen door een 17^{de}- en 18^{de}-eeuwse uitmonstering en inrichting werd dus maar zeer ten dele gerealiseerd.
- De stijlkamers werden opgeslagen in de depots van het Amsterdams Historisch Museum.

Geen nieuwbouw



- En de AMRO bank trok een eigen plan. Als compensatie voor de overlast tijdens hun bouwactiviteiten naast Willet-Holthuysen bood de bank aan om een tuin aan te leggen.
- Dus geen stijkamermuseum achter Willet maar wel een ‘stijl’ tuin.

Terug naar de erflaters



- In de loop van de jaren tachtig en negentig kwam een herwaardering voor de 19^{de} eeuw op gang, zo ook voor de nalatenschap van het echtpaar Willet-Holthuysen en dat resulteerde in tentoonstellingen en een andere inrichting van de kamers.
- Er werd kunsthistorisch onderzoek gedaan naar collectie en interieur, wat uiteindelijk uitmondde in het proefschrift van mijn collega Bert Vreeken.
- Bert die helaas in 2014 is overleden heeft ook de basis voor deze lezing gelegd, het is een verhaal dat wij graag samen hadden willen publiceren.

Nieuwe perspectieven

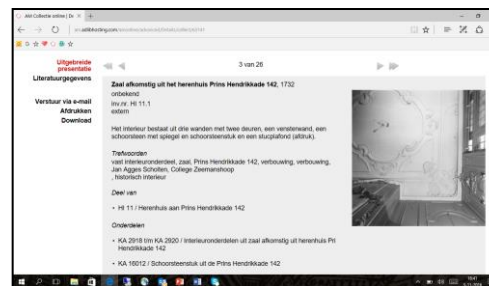


- De ontwikkelingen binnen en buiten het museum gingen door. Zo is in 2000 de ABN AMRO bank uit de binnenstad vertrokken. Het gebouw aan het Rembrandtplein werd verkocht en de gemeente kocht het pand Herengracht 603, gelegen tussen de bank en het museum.
- De directeur van AHM en Willet-Holthuysen, Pauline Kruseman, werd gevraagd om een verkennend plan te maken voor uitbreiding van Museum Willet-Holthuysen in dit buurpand.
- De architecten Benthem & Crouwel en Jowa maakten ontwerpen, maar er was geen geld voor de exploitatie dus werd de uitbreiding van Willet-Holthuysen (nog) niet uitgevoerd. Het pand werd verhuurd aan het Prins Claus Fonds, maar de mogelijkheid blijft tot op de dag van vandaag bestaan om bij het verlopen van het huurcontract toch te kiezen voor een museale bestemming.

Nieuwe perspectieven



- Een andere belangrijke ontwikkeling was de restauratie en installatie van een van de mooiste stijlkamers uit de stadscollectie. Het gaat om het rococo interieur afkomstig uit het huis van Matthijs Beuning aan de Keizersgracht ook wel aangeduid als de ‘mahoniekamer’.
- Deze stijlkamer is door het Amsterdams Historisch Museum in langdurig bruikleen gegeven aan het Rijksmuseum.
- Reinier Baarsen weet met een groep restauratoren het interieur in zijn oude luister te herstellen en het is nu een topper in het Rijksmuseum.

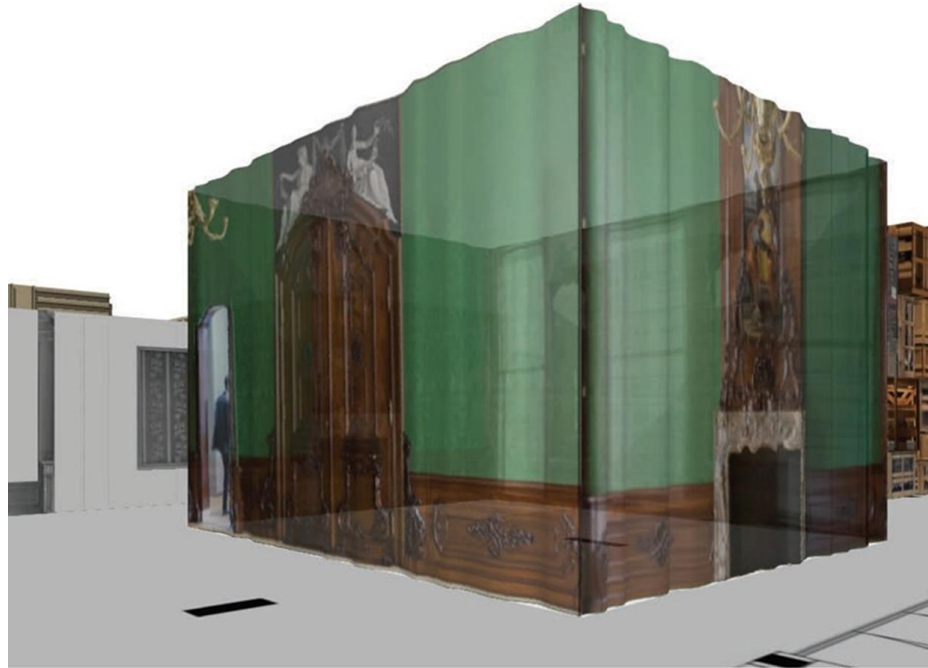


- Ondertussen verblijven de overige interieurs in depots. Gelukkig onder steeds betere omstandigheden en er worden inhaalslagen gemaakt met betrekking tot onderzoek, documentatie en conservering.
- In 2009 kwam zelfs John Harris bij ons op bezoek in het depot. Harris is de auteur van het geweldige boek ‘Moving Rooms’ en hij was in Nederland om de Theo Lunsingh Scheurleer lezing te geven. Het was fantastisch om met hem van gedachten te wisselen.

Period Rooms 1:1



- Ten slotte, in 2013, bereikte ons een heel bijzonder verzoek.
- Het Nieuwe Instituut in Rotterdam vroeg of wij mee wilden werken aan een presentatie van de Amsterdamse stijlkamers.
- Deze presentatie zou deel uitmaken van een serie over *1:1* modellen, een drieluik van tentoonstellingen en evenementen over het interieur als snijpunt van architectuur, design en digitale cultuur. Deze serie presentaties wordt tussen 2013 en 2018 gerealiseerd, Stijlkamers 1:1 was de tweede.
- We hebben gretig ja gezegd want het zou het klassieke concept van de museale stijlkamer in een hedendaagse context plaatsen.
- De Griekse architect/kunstenaar Andreas Angelidakis werd door Het Nieuwe Instituut gevraagd om zijn artistieke kijk op stijlkamers vorm te geven.



- Hij bezocht onze depots verschillende keren en er ontspoon zich een intensieve discussie ‘live’ en via een mailwisseling, Daar bewaar ik hele goede herinneringen aan.
- Hij koos zes ‘kamers’, die elk een bepaald aspect van de stijlkamer verbeeldde. Één interieur, de Empirekamer, werd in zijn geheel overgebracht naar Rotterdam waar gedurende de hele tentoonstelling restauratoren en studenten van de Universiteit van Amsterdam werkten aan opbouw, onderzoek en documentatie.
- De andere vertrekken waren opgetrokken uit decors, filmprojecties en uit kratten waarin interieurfragmenten waren verpakt.



- Gedurende de tentoonstelling werden er allerlei lezingen en workshops georganiseerd waar erfgoedbeheerder, kunstenaars, filosofen, kunsthistorici, restauratoren, studenten van gedachten wisselden.
- Het leverde gemengde reacties op bij het publiek en in de pers. Een journalist zei het treffend, hij vond het een *“tentoonstelling waar 'gewerkt' moest worden, geen plaatjes kijken en bordjes lezen maar een totale onderdompeling in verrassende visies en bijzondere presentaties. De alom aanwezige prikkel van vernieuwing was voelbaar en de oorspronkelijke geest van Sandberg was niet ver te zoeken.”*

Een andere kijk op erfgoed



- De tentoonstelling en de bijeenkomsten waren buitengewoon inspirerend en hebben mij ervan overtuigd dat er mogelijkheden zijn om de stijklkamers te reanimeren. Wanneer nieuwe technieken en de huidige digitale media worden geïncorporeerd is er nieuw leven voor het aloude museale concept van de stijklkamer. Zeker wanneer we de discussie over authenticiteit niet de overhand laten krijgen maar de interieurs tot de verbeelding laten spreken.
- Ik vond het bijzonder dat een Griekse kunstenaar ‘ons Amsterdamse erfgoed’ in een nieuwe context plaatste, waarbij hij trouwens zijn bewondering voor Sandberg niet onder stoelen of banken stak.
- Daarmee zijn we ten slotte terug bij Sandberg, de legendarische museumdirecteur die de stellige overtuiging had dat kunstenaars een boven normaal vermogen hebben om vooruit te lopen op de eigen tijd.
- Ik ben dat met hem eens en wil er voor pleiten dat erfgoedbeheerders zich vaker door elkaar laten schudden door onze broeders en zusters uit de beeldende kunst.



Leeuwarden 7 November 2016

Lezing gehouden tijdens het jaarlijkse symposium van de Ottema Kingma Stichting in samenwerking met de Radboud Universiteit Nijmegen