

Historische interieurs in de collectie van het AHM

**Versie 1.6
November 2007
Gusta Reichwein**

INHOUD

Inleiding

Overzicht interieurs

Keizersgracht 123

Leprozenhuis (buiten St. Antoniepoort, nu Waterlooplein)

Zwanenburgwal 31

Prins Hendrikkade 142

Keizersgracht 187

Frederik Hendrikplantsoen (vroeger Buitensingelweg)

Doelenstraat 22

Herengracht 40

Keizersgracht 313

Herengracht 558

Herengracht 488

Keizersgracht 185

Prins Hendrikkade 52

Frederiksplein 50

Herengracht 414

Weteringschans 141

Charlotte de Bourbonstraat 34 3hoog (Bos en Lommer)

Diverse

Keizersgracht 185

Keizersgracht 195

Keizersgracht 201

Herengracht 250

Broekerhuis

Inleiding

In het depot van het Amsterdams Historisch Museum bevindt zich een belangrijke collectie historische interieurs en interieurfragmenten. Om verschillende redenen staat deze deelcollectie in de belangstelling.

Ten eerste heeft het AHM zich voorgenomen een plan te ontwikkelen voor een uitbreiding van de presentatie naast Museum Willet-Holthuysen (zie beleidsplan 2005-2008). Het belendende pand is aangekocht door de gemeente. Als het AHM kans ziet om een goed en haalbaar voorstel te doen voor een interessante presentatie over Amsterdamse wooncultuur dan zal dit serieus worden overwogen.



Op de tweede plaats is het AHM bezig met de voorbereiding van de bouw en inrichting van een nieuw depot. De interieurs zijn gedemonteerd en de fragmenten liggen verpakt in kratten of als losse onderdelen in stellingen opgeslagen in een loods in Hoogwoud.

Ten slotte is het museum zich aan het voorbereiden op een verzelfstandiging, dit is aanleiding om de gehele collectie door te lichten. We willen de sterke en zwakke punten van de collectie aan het licht te brengen, zowel wat betreft de inhoudelijke kwaliteit als de conserveringstechnische toestand. In 2007 en 2008 zullen alle deelcollecties worden beschouwd en de verzameling interieurs is daar een van.



Alle reden dus om extra aandacht en zorg te besteden aan deze volumineuze deelcollectie Amsterdamse interieurs uit alle tijden, die over het algemeen een slapend bestaan lijdt in een van de buitendepots van het AHM.

Voordat we naar het nieuwe centrale depot in Amsterdam Noord verhuizen willen we de objecten uitpakken, schoonmaken, fotograferen en voorzieningen treffen zodat ze beter opgeslagen kunnen worden in het nieuwe depot. Tegelijkertijd zullen we door onderzoek en documentatie de collectie toegankelijker maken en we hopen met een selectie van de topstukken uit de collectie historische interieurs en interieurfragmenten een spectaculaire presentatie mogelijk te maken.

Het vergt een grote inspanning en speciale deskundigheid om de betimmeringen, wandschilderingen, schouwen en plafonds te onderzoeken, een onderneming die de capaciteit van het AHM te boven gaat. Om die reden is gezocht naar mogelijkheden om samen te werken met onderzoeksinstituten en andere musea.

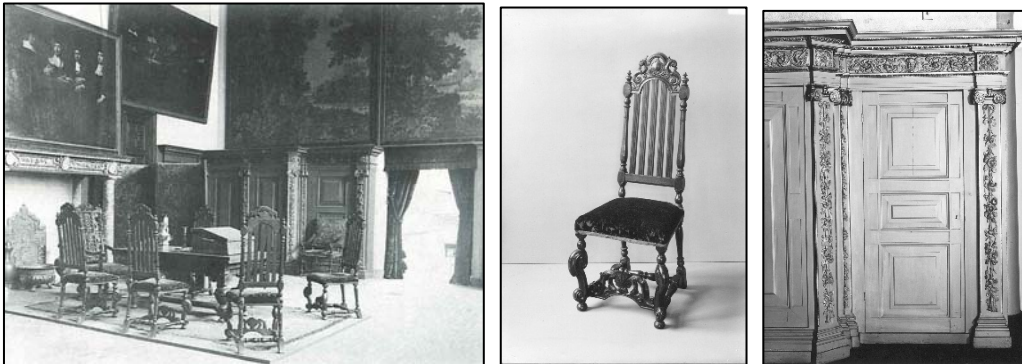
Stijlkamers in Nederland en in Amsterdam

Veel Nederlandse musea zijn oorspronkelijk in gebouwen gehuisvest waarin historische interieurs waren aangebracht, een concept dat in de grote buitenlandse musea gedurende de 19^{de} eeuw al was ontwikkeld. De Nederlandse interieurs waren soms afkomstig uit woonhuizen, die het veld moesten ruimen voor moderne stadsuitbreiding, en soms werden ensembles samengesteld naar voorbeeld van oude schilderijen of prenten. Deze stijlkamers werden als typologische voorbeelden van vaderlandse wooncultuur gepresenteerd en in deze omgeving werden de kunstcollecties en historische verzamelingen van het land en van de provincie hoofdsteden aan het publiek getoond.

Over deze wijze van presenteren werd van het begin af aan gediscussieerd: was het historisch verantwoord, werd de kunst wel recht gedaan, dat waren vragen die onder vaklieden en in de pers breed werden uitgemeten.

In de loop van de 20^{ste} eeuw veranderde de visie op museale presentatie, de kunst verwierf een autonome positie en daarmee een neutraal en meestal wit domein.

De stijlkamers verloren hun museale status en hun waarde als historisch interieur was nog niet 'museumfähig'. Het merendeel verdween in de depots: de gedemonteerde betimmeringen en schouwen, de verzaagde plafonds en de opgerolde wandschilderingen verdwenen uit beeld.



Wat een nationaal verschijnsel was speelde zich ook af in de Amsterdamse musea. De bouw van het Stedelijk Museum werd aan het einde van de 19^{de} eeuw mede mogelijk gemaakt door Mevrouw Lopez Suasso-de Bruyn. Zij liet haar vermogen en collectie na aan de stad. De oprichters van het museum voor hedendaagse kunst beijverden zich om een serie Amsterdamse interieurs te verwerven die werden gesloopt ten behoeve van stedenbouwkundige ontwikkelingen. Deze historische binnenruimten dienden als uitmonstering van de zalen waarin de collectie Lopes Suasso werd tentoongesteld. Toen Willem Sandberg aantrad als directeur nam hij zich voor de zogenaamde 'Lopez Suasso stijlkamers' uit het Stedelijk Museum te verwijderen om ruimte te creëren voor de verzameling moderne kunst. Sandberg wilde de stijlkamers een nieuwe bestemming geven in Museum Willet-Holthuysen en een nieuw te bouwen vleugel achter het museum aan de Herengracht.



Het bleek een taaie materie en het duurde tot de jaren zeventig van de vorige eeuw voordat de stijlkamers werden ontmanteld, en slechts enkele fragmenten vonden een plek in Museum Willet-Holthuysen; de nieuwe vleugel kwam niet verder dan de tekentafels van Mart Stam en later Bart van Kasteel.

Historische interieurs in de 21^{ste} eeuw

“Leven in toen” was de titel van de manifestatie die in 2001 door de RDMZ en het ICN is georganiseerd; er kwam een website, er verscheen een boek. Het Nederlands interieur werd opnieuw op de kaart gezet: er kwam een stroom van publicaties op gang, er werden allerlei evenementen georganiseerd en de Stichting Het Nederlands Interieur werd opgericht.



De discussie over het overheidsbeleid ten aanzien van de monumentale status van interieurs is nieuw leven in geblazen. Bij de landelijke en stedelijke diensten voor monumentenzorg is meer aandacht, capaciteit en deskundigheid met betrekking tot interieurs. De Open Monumentendagen, de studiedagen van de SHNI, de universiteit Leiden, de KNOB en andere organisaties dragen bij aan de promotie van het historische interieur. Opvallend is dat de jonge interieurs steeds meer aan bod komen. Er zijn ‘nieuwe’ monumenten opengesteld voor het publiek, een aantal interieurs van overheidsgebouwen is degelijk gerestaureerd en bij de inrichting van theaters, hotels en restaurants is ook meer waardering voor authenticiteit.

Studenten en promovendi kunstgeschiedenis, maar ook sociologen en antropologen, kiezen onderwerpen met betrekking tot wooncultuur en in de restauratie en bij het bouwfysisch onderzoek komen ook steeds meer specialisten. Droevig is het wel dat de Leidse leerstoel kunstgeschiedenis, van oudsher een gedegen bolwerk voor de specialisatie kunstnijverheid

en tot half 2007 aangevoerd door professor Fock, niet wordt ingevuld met een hoogleraar kunstnijverheid.

De publieke belangstelling voor historische interieurs is groot, overigens wordt deze voor een belangrijk deel aangeblazen door actuele lifestyle- en woontrends en de behoefte aan speciale locaties voor feesten en partijen. Als je Google moet geloven is er een ware revival van de "stijlkamer" in eet en logeergelegenheden.

Of er in de museale sector ook een groeiende belangstelling is voor interieurs is moeilijker te zeggen. In het kader van de behoefte van het publiek om zich te verplaatsen en 'in te leven' in datgene wat hem wordt voorgeschoteld worden meer evocatieve en interactieve presentaties aangeboden. Om sfeervolle ruimtes te creëren en spannende situaties na te bootsen worden kosten noch moeite gespaard, maar authenticiteit en historische getrouwheid zijn daar vaak niet het meest zwaarwegend.

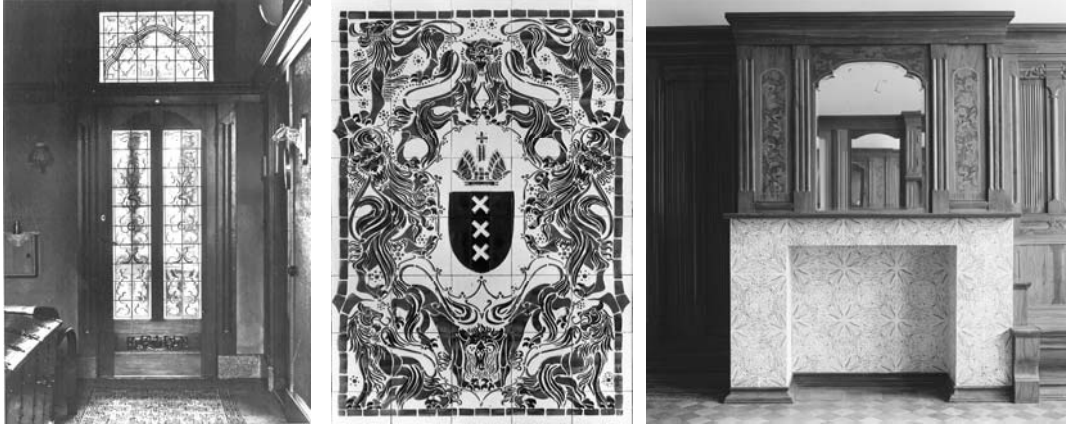


Natuurlijk zijn er geslaagde voorbeelden van (her)inrichting van musea zoals de inrichting van Huis Sonneveld in Rotterdam en de renovatie van Museum van Gijn in Dordrecht. De geweldige nieuwe opstelling van de British Galleries in het Victoria and Albert Museum is echter nog niet geëvenaard; wie weet zal het Rijksmuseum daar verandering in brengen, we moeten alleen nog even wachten.....

De historische interieurs in het AHM anno 2007

Zoals gezegd zijn de komende verzelfstandiging, de bouw van het nieuwe depot en de mogelijke uitbreiding naast Museum Willet-Holthuysen de belangrijkste drijfveren voor het 'aanpakken' van de deelcollectie interieurs en interieurfragmenten.

Behalve de zogenaamde Lopez Suasso stijlkamers telt de stadscollectie meer interieurs. In de afgelopen decennia heeft het AHM een aantal interessante interieurs verworven, bijvoorbeeld het interieur van het echtpaar Dentz van Schaik door Lion Cachet en andere kunstenaars vormgegeven aan het begin van de 20^{ste} eeuw en in 1957 ontmanteld toen het pand aan het Frederiksplein moest wijken voor een kantoor.



Sinds de ontmanteling in de jaren zeventig bevinden de interieurs in de stadcollectie zich voor het grootste deel in het depot. Tien jaar later bij de scheiding van het Stedelijk Museum en het AHM zijn de interieurs in de historische collectie ondergebracht. Vanwege ruimteproblemen in het Centraal Buiten Depot werden de kratten met de fragmenten nog eens tien jaar later overgebracht naar een depot in Hoogwoud, dat door het AHM wordt gehuurd van het Zuiderzeemuseum. Enkele fragmenten van interieurs zijn gemonteerd in Museum Willet-Holthuysen, en sommige fragmenten hebben in het afgelopen decennium deel uit gemaakt van tijdelijke tentoonstellingen.



Eén interieur is opgenomen in de vaste opstelling van het AHM: in 1997 kreeg het AHM een keuken in langdurig bruikleen, die afkomstig is uit de wijk Landlust (Bos en Lommer) waar in de jaren dertig de eerste flats zijn gebouwd. Nu maakt deze eerste 'rationele keuken' deel uit van de presentatie over de 20^{ste} eeuwse geschiedenis.



In 2004 is de collectie van Adriaan van der Hoop tentoongesteld in het AHM. Om de historische situatie, waarin deze particuliere collectie bijeen is gebracht, te benaderen is een interieur geconstrueerd met behulp van een van de Suasso stijlkamers, namelijk het empire interieur dat Hendrik Portener in 1802 in zijn grachtenhuis liet aanbrengen.

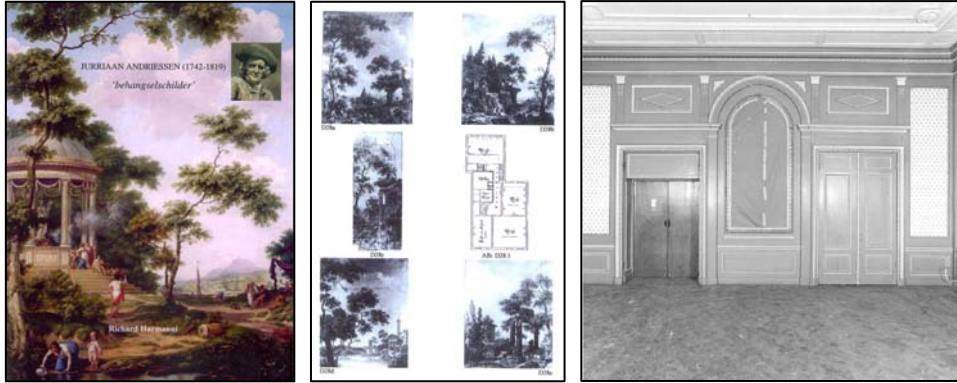


De documentatie van de interieurs van het AHM

Er is een summiere catalogus met afbeeldingen van de opstelling in het Stedelijk Museum en in de literatuur over het Nederlandse binnenhuis en over Nederlandse meubelkunst wordt gerefereerd aan de stijlkamers.

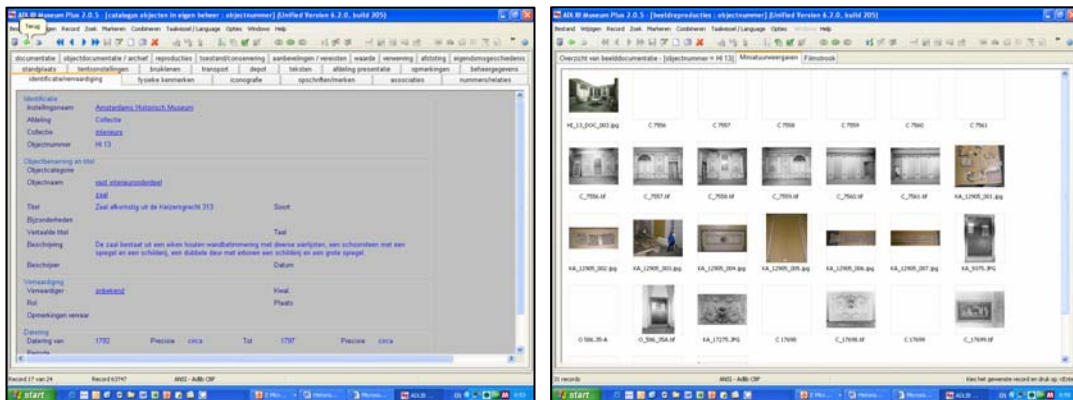
De ontmanteling van de stijlkamers in het Stedelijk Museum is goed gedocumenteerd: er zijn tekeningen en foto's en er zijn nog enkele museummedewerkers die hebben meegewerkt aan de demontage.

In 1990 heeft Richard Harmanni, student kunstgeschiedenis aan de universiteit Leiden, een doctoraalscriptie geschreven over de 18^{de}-eeuwse betimmeringen van het AHM. Onlangs heeft Harmanni in Leiden zijn proefschrift verdedigd gewijd aan het oeuvre van de behangsel schilder Jurriaan Andriessen, van wie het AHM ook diverse schilderijen in de collectie heeft.



Op basis van de documentatie en de literatuur zijn we in 2006 begonnen met een systematische verbetering van de registratie van de collectie interieurs. Een stagiaire van de Reinwardt academie heeft alle informatie in Adlib genoteerd. Voorop stond dat we de historische interieurs in de context van hun originele herkomst wilden documenteren, maar dat we de nummering zoals die in het verleden is toegekend zo veel mogelijk ongewijzigd wilden laten. De locatie waar het interieur oorspronkelijk tot stand is gebracht vormt de overkoepelende titel.

Alle foto's die in de loop van de tijd van de interieurs zijn gemaakt zijn in het afgelopen jaar gedigitaliseerd en (worden) opgenomen in Adlib.



In 2006 deed de situatie zich voor dat in Hoogwood een loods naast het depot van het AHM leeg kwam te staan gedurende een paar maanden. Die gelegenheid hebben we gebruikt om de opgestapelde kratten uit elkaar te halen en per interieur te groeperen in de lege loods. Toen zijn ook de kratten met de fragmenten van de mahoniekamer (incl. het stuc plafond) naar het Rijksmuseum vervoerd. Het rococo interieur uit Herengracht 187 zal in 2007 worden opgebouwd in het depot van het Rijks in Lelystad als voorbereiding op de nieuwe inrichting.



De restauratoren hebben met hulp van depotbeheer losse interieurfragmenten gegroepeerd, onderdelen van schouwen en tegels zijn in kratten verpakt. Twee interieurs zijn in het bijzonder 'onder handen' genomen: Herengracht 488 (Daniel de Bruyn ca 1780) en Keizersgracht 313 (Goll van Frankenstein 1792). Deze betimmeringen zijn als puzzels op de vloer van de loods uitgelegd, daarna is alles schoongemaakt, opgemeten en gefotografeerd, toen zijn de delen opnieuw ingepakt en in een nieuwe speciale draagarmstelling die daarvoor – vooruitlopend op de inrichting van het nieuwe depot – is aangeschaft.



Helaas moesten we de extra loods weer af staan aan het Scheepvaartmuseum dus daarmee staakten de grootscheepse acties aan interieurs in Hoogwoud.

Wel hebben we de kans benut om ook externe deskundigen naar de in- en uitgepakte interieurs te laten kijken. Dit was nodig ten behoeve van de inrichting van het nieuwe depot en om het onderzoek naar deze omvangrijke collectie op te starten met het oog op de mogelijke uitbreiding naast Willet.

Er is gesproken met collega's die ervaring hebben met opslag van interieurs bijvoorbeeld Rijksmuseum en ICN, over opslagmedia en over de systematiek van de documentatie. Het Rijksmuseum heeft i.s.m. het ICN een tekenmethode ontwikkeld om interieurs logisch te nummeren en in tekening te brengen.

Uit de gesprekken met de diverse experts van ICN, RKD, RDMZ, UVA, RM kwam een aantal punten naar voren:

- de collectie van het AHM is bijzonder: zeer gevarieerd en met een aantal topinterieurs
- waardstelling van de afzonderlijke interieurs is noodzakelijk daarbij moeten Amsterdamse interieurs in andere collecties (SM, RM) in ogenschouw worden genomen
- PR voor dit soort onderzoekswerk is noodzakelijk omdat een stapel anonieme planken wel een top interieur kan vormen maar als stapel spreekt het niet tot de verbeelding
- digitale ontsluiting van de collectie is een eerste voorwaarde
- fysiek onderzoek is noodzakelijk: de interieurs moeten uitgepakt, schoongemaakt, uitgelegd, opgemeten, gefotografeerd worden

- multidisciplinaire aanpak is aan te bevelen om ook andere dan alleen kunsthistorische noties aan bod te laten komen (historisch, sociologisch, antropologisch)
- samenwerking met andere instellingen is wenselijk en noodzakelijk.

Stand van zaken zomer 2007

In het voorjaar 2007 is de tentoonstelling “Modepaleizen” geopend in het AHM. Een deel van het interieur van de kleermakerij Domhoff - van 1919 tot 1967 gevestigd aan de Herengracht 414 – maakt deel uit maken van deze presentatie. Daarmee is in ieder geval tijdelijk een van de historische interieurs uit het depot tevoorschijn gehaald, gerestaureerd en aan het publiek gepresenteerd.



In juni is in het AHM een expertmeeting gehouden. Georganiseerd door het ICN hebben een dertigtal vertegenwoordigers van musea, Monumentenzorg, ICN en RKD van gedachten gewisseld over historische interieurs in museale collecties. Het Domhoff interieur is als casus besproken. Het ICN zal zorgen dat er een vervolg komt op deze bijeenkomst en hopelijk zal een project van de grond komen om een centrale database op te zetten waarin de museale historische interieurs worden beschreven en afgebeeld.

In het najaar van 2007 zal een aantal interieurs/interieurfragmenten van het AHM ‘onder handen’ worden genomen door een groep studenten van de Opleiding Restauratoren o.l.v. hun docent Herman den Otter. In het tentoonstellingsgebouw, dat enkele maanden vrij is doordat in 2007 en 2008 minder tentoonstellingen staan geprogrammeerd, worden een of twee interieurs in elkaar gezet, opgemeten, beschreven en gefotografeerd. Tijdens deze operatie zullen de deelnemers aan de expertmeeting weer worden uitgenodigd en de Stichting Het Nederlands Interieur zal een studiemiddag organiseren. De Amstelodamum lezingen zullen dit najaar gewijd zijn aan interieurs (net als de week van de geschiedenis); deze lezingen worden altijd in het AHM gehouden en het hoofd Collectie zal daar spreken over de interieurs van het AHM.

Er zullen verschillende artikelen worden gepubliceerd: over de AHM interieurs in het algemeen, het Domhoff interieur in het bijzonder. Richard Harmanni zal waarschijnlijk een artikel wijden aan de behangsels uit de AHM collectie waaronder de schilderijen van Jurriaan Andriessen.



De collectie bestaat uit:

- 'Complete' interieurs
 - 11 Kamers, 3 winkelinterieurs, 1 keuken en 1 trap met portaal
 - Afkomstig uit 14 Amsterdamse panden waarvan de locaties bekend zijn en die zich op twee na allemaal in het centrum bevinden
 - 14 Interieurs zijn met zekerheid gedateerd: 1 zeventiende-eeuws, 8 achttiende-eeuws, 1 negentiende-eeuws, 4 twintigste-eeuws
 - Van 12 interieurs zijn de opdrachtgevers/bewoners bekend
- Interieurfragmenten
 - Schoorsteenmantels
 - wandschilderingen
 - beschilderde plafonds
 - onderdelen van betimmeringen
 - stuwk
 - tegels
 - marmer

HI	Originele locatie	Opdrachtgever/bewoner	Maker	Datering	Standplaats	Bestaand Afgebroken	Lopez Suasso
KA 2911	Keizersgracht 123	Lodewijk de Geer	onbekend	17de eeuw	BMA	B	LS
1	buiten St. Antoniepoort, (nu Waterlooplein)	Leprozenhuis	onbekend	17de eeuw	RM depot	A	
20	Zwanenburgwal 31	Onbekend	onbekend	17de eeuw	depot AHM	A	
11	Prins Hendrikkade 142	Jan Scholten van Aschat	onbekend	18de eeuw	depot AHM	B	LS
8	Buitensingelweg (nu Fr.Hendrikplantsoen)	Houtzagerij Domme Kracht	onbekend	18de eeuw	depot AHM	A	LS
9	Doelenstraat 22	Everdina Bolten	onbekend	18de eeuw	depot AHM	A	LS
10	Herengracht 40	Tjaerd Iddekinge	onbekend	18de eeuw	depot AHM	B	LS
13	Keizersgracht 313	Johan Goll v Franckenstein	onbekend	18de eeuw	depot AHM	A	
12	Herengracht 558	Anthonij Ron	onbekend	18de eeuw	depot AHM	B	
15	Herengracht 488	Daniel de Bruyn	onbekend	18de eeuw	depot AHM	A	
6	Keizersgracht 186	onbekend	onbekend	18de eeuw	depot AHM	A	LS
3	Keizersgracht 187	Beuning	onbekend	18de eeuw	RM depot	A	LS
7	Keizersgracht 190	onbekend	onbekend	18de eeuw	depot AHM	A	LS
4	Keizersgracht 195	onbekend	onbekend	18de eeuw	depot AHM	A	LS
5	Keizersgracht 201	onbekend	onbekend	18de eeuw	depot AHM	A	LS
2	Keizersgracht 185	Rudolph Hendrik Portener	onbekend	19de eeuw	depot AHM	A	LS

17	Prins Hendrikkade 52	De Groote Swaen	onbekend	19de eeuw	depot AHM	A	
14	Frederiksplein 50	Echtpaar Dentz van Schaik	Lion Cachet	20ste eeuw	depot AHM e.a.	A	
18	Herengracht 414	Domhoff	A.P.Smits	20ste eeuw	depot AHM	B	
16	Weteringschans 141	Harrenstein	Piet Kramer	20ste eeuw	depot AHM	B	
19	Charlotte de Bourbonstraat 34	onbekend	Merkelbach en Karsten	20ste eeuw	opstelling AHM	A	
20/21	20	17	4	3-13-2-4	RM 1 AHM 1/2	B 6 A 15	12

Leprozenhuis (buiten St. Antoniepoort, nu Waterlooplein) HI 01



- Onbekend wanneer het leprozenhuis is gebouwd, in 1593 kwam het binnen de stadsmuren te liggen
- Betimmering afkomstig uit de regentessenzaal van het Leprozenhuis, datering circa 1665
- Schouw versierd met wapens van regenten (KA 13991) betimmering van een wand met wandkast en deur (KA 13992, 6 stoelen KA 13993 t/m 13997)
- In 1885 is de betimmering in langdurig bruikleen gegeven aan het Rijksmuseum; de betimmering zal niet meer in de vaste opstelling van het Rijksmuseum worden opgenomen, de schouw wel
- Het portret van de regentessen door Ferdinand Bol (SA 3043) heeft boven de schoorsteen gehangen zoals te zien op een schilderij van Moritz (SA 996); sinds 1975 is dit portret ook in bruikleen van het Rijksmuseum
- Plafondschilderingen afkomstig uit het Leprozenhuis door Gerard de Lairesse worden nu tentoongesteld in zaal 11 (SA 7360)
- Er zijn veel objecten in de collectie van het AHM die verband houden met het Leprozenhuis (afbeeldingen van het exterieur, regentenportretten)

Keizersgracht 123



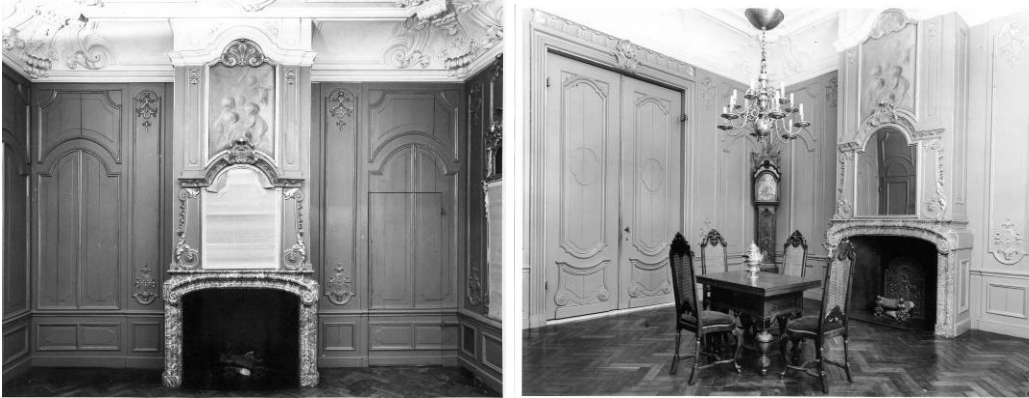
- Pand in 1622 gebouwd
- Schouw 2^{de} kwart 17^{de} eeuw
- In 1634 gaat de wapenhandelaar Lodewijk de Geer (1587-1652) wonen in het Huis met de Hoofden, de schouw draagt het familiewapen van De Geer
- Van de 17^{de} eeuw tot op heden verschillende eigenaars/bewoners; sinds 1983 is Bureau Monumentenzorg in het pand gevestigd
- In 1911 is de schouw (KA 2911) overgebracht naar het Stedelijk Museum (SM) waar deze een plaats kreeg in de 'Oud Hollandse' kamer (zaal 16)
- In 1983 (?) is de schouw herplaatst in het oorspronkelijke pand (inclusief de tegelwand)

Zwanenburgwal 31



- Onbekend wanneer het pand is gebouwd
- Schoorsteenmantel en –boezem, schilderij (KA 2923.1/3)
- De schoorsteenmantel en –boezem dateren uit het einde van de 17^{de} eeuw. Het schilderij is gemaakt door Johannes Voorhout I (1647-1723) of II (1677-onbekend)
- In 1940 geschonken door de heer A. Maykels

Prins Hendrikkade 142



- Perceel in 1646 bebouwd aan de Buitenkant
- Vermoedelijk eetkamer 2de kwart 18de eeuw, bel etage achterzijde, vormde met de voorkamer een geheel. In correspondentie is sprake van betimmeringen. Waar de tweede kamer (met beschilderd behang, Harmanni) is onduidelijk
- Vanaf circa 1711 huurt Jan Agges Scholten van Aschat (-1772) het pand en in 1721 koopt hij het; in 1730 koopt hij het buurhuis en laat hij beide panden verbouwen tot een kapitaal herenhuis genaamd "Scholtenburg" in Lodewijk XIV stijl
- Na 1772 tot 1899 verschillende eigenaars/bewoners dan worden de laatste onderdelen van het interieur overgebracht naar het Stedelijk Museum (Groene Kamer, zaal 14); gebouw blijft bestaan tegenwoordig Pop Instituut
- Lambrisering, spiegels, schoorsteenmantel (KA 2918 t/m 2920), schoorsteenstuk Jacob de Wit (KA 10243); het plafond is gekopieerd (m.b.v. mal gemaakt van het origineel)
- Standplaats Hoogwoud m.u.v. schoorsteenstuk Jacob de Wit (KA 10243), in blauwe kamer MWH

Keizersgracht 187



- Perceel in 1617 bebouwd
- Ontvangstruimte (bijeenkomsten Hernhutters), gang en trap, beide afkomstig uit het achterhuis (bel etage), keuken, alles 2de kwart 18de eeuw
- 1745 Matthijs Beuning laat de mahoniehouten zaal aanleggen in Lodewijk XV stijl
- 1753 verkoop van pand aan Jacob de Clercq
- 1781 gekocht door Jan de Groot (huurder vanaf 1777, zie schildederij van Pothoven, SA 36693). Opdrachtgever van ontwerpstekening van J. Andriessen voor wanden van mahoniekamer (Coll. Amsterdam, Rijksprentenkabinet).
- 1814-1896 verschillende eigenaars/bewoners
- 1878 Gedeeltelijke verbouwing van gebouw. Gevel en voorhuis volledig vernieuwd, achterhuis gespaard. Voorgevel met twee ingangspartijen K'grt 187 & 189.
- 1879-1896 Keizersgracht 187 Burgerziekenhuis, Keizersgracht 189 kantoor; dan worden de panden Keizersgracht 185 t/m 201 gesloopt ten behoeve van de aanleg van de Raadhuisstraat; het interieur van gang en trap, portaal, zaal en *onderdelen van keuken* worden overgebracht naar het Stedelijk Museum (resp. zaal 17, 18, 19a, 19)
- In A vanaf 1901 tot ca 1948 opgesteld met behang uit kasteel Heeswijk, hierna zonder beschilderd behang. Raampartij onderging aanzienlijke veranderingen door inbouw in museumzaal.
- Lambrisering & spiegels ka 2902, schoorsteenmantel ka 2905, schoorsteenstuk ka 2906 (Jacob de Wit), fontein ka 2901(Keizersgracht 201), stucplafonds ka 2907 (origineel), dessus de porte ka 17274 (onbekend), stuc van gang ka 2900, trap & trapportaal (leuning, stuc, marmer, fontein) ka 16431 (oud ka 2908 & ka 2909)
- Standplaats depot Rijksmuseum in Lelystad (mahoniezaal & gangetje met fontein) en depot Hoogwoud (trap, portaal, onderdelen van keuken).

Frederik Hendrikplantsoen (vroeger Buitensingelweg)



- Het pand is gebouwd in 1703
- Schoorsteenmantel uit het woonhuis van Houtzagerij 'De Domme Kracht' 2^{de} kwart 18^{de} eeuw Lodewijk XV stijl; in 1876 is de molen vervangen door een stoomzagerij
- In 1896 is de zagerij met het woonhuis afgebroken, het stond op de plaats van het huidige bouwblok tussen de Lodewijk Tripstraat en Gerard Schaepstraat.
- Schoorsteenmantel overgebracht naar het Stedelijk Museum en onderdeel geworden van de zogenaamde Japanse kamer (zaal 25); in correspondentie is ook sprake van twee grauwtjes waarvan er zeker één is overgebracht naar het Stedelijk Museum
- Schoorsteenmantel KA 2921, grauwtje ?
- Standplaats Hoogwoud

Doelenstraat 22



- Perceel in 1635 bebouwd
- Ontvangstruimte, 4de kwart 18de eeuw, achterzijde bel etage
- 1774 Maria Everdina Bolten (1724-1798) wordt eigenaar en laat het pand samen met het buurpand verbouwen in Lodewijk XVI stijl; zij woont er tot haar dood
- 1803 De huizen Doelenstraat 20 en 22, die geen eenheid vormden, worden afzonderlijk verkocht; in 1823 wordt nr 22 geveild, het huis wordt dan uitvoerig beschreven
- 1798-1898 verschillende eigenaars/bewoners; laatste eigenaar Firma Bosch en de Clercq, Ontvang- en Betaalkas laat het pand in 1898 grondig verbouwen en dan wordt het interieur verkocht aan het Stedelijk Museum (zaal 15); pand blijft bestaan, nu onderdeel van Café De Jaren
- Lambrisering, 2 spiegels (penant en schoorsteen), schoorsteenmantel, behangselschilderingen (toegeschreven aan Jurriaan Andriessen) KA 2912 t/m KA 2917, het plafond is gekopieerd (m.b.v. mal gemaakt van het origineel)
- Standplaats Hoogwoud m.u.v. schilderijen Andriessen in CBD

Herengracht 40



- Perceel tussen 1614 en 1627 bebouwd
- Ontvangstruimte, 4de kwart 18de eeuw, voorzijde bel etage; ernaast een kleine voorkamer (met beschilderd behang) en erachter een 'Muziekkamer'
- 1791 laat Tjaerd Anthony van Iddekinge twee panden tot een dubbel woonhuis verbouwen in Lodewijk XVI stijl, vermoedelijk door Jacob Otten Huslij
- 1799-1889 verschillende eigenaars/bewoners (tenslotte Alberdinh Thijm school); dan wordt het interieur overgebracht naar het Stedelijk Museum (zaal 22); pand blijft bestaan. De twee andere interieurs bleven achter in het pand
- Betimmering KA 7084, schoorsteenmantel KA 7085, delen van het stuwerk uit de gang zijn gekopieerd (m.b.v. mal gemaakt van het origineel dat nog aanwezig is in het huidige pand Herengracht 40)
- Aanvankelijk in westelijke vleugel van het Stedelijk Museum opgebouwd als Luyken kabinet. Rond 1914 werd het 'Directeurskamer'. In 1948 opgebouwd in oostelijke vleugel.
- Lambrisering, schoorsteenmantel
- Standplaats Hoogwoud

Keizersgracht 313



- Perceel omstreeks 1620 bebouwd
- Ontvangstruimte, 4^{de} kwart 18^{de} eeuw, achterzijde bel etage
- 1792 Johan Goll van Franckenstein (1756-1821) wordt eigenaar/bewoner en vermoedelijk opdrachtgever van het interieur, vroeger toegeschreven aan Jean Francois de Neufforge (1714-1791) nu beschouwd als 'in de stijl van'
- 1821-1914 verschillende eigenaars/bewoners; 1914 Firma R.S. Stokvis e& Zonen Ltd. koopt het perceel en sloopt het pand, vanwege de monumenten status wordt het interieur gedemonteerd en te koop aangeboden bij veilinghuis Frederik Muller; 1952 aankoop door Stedelijk Museum bij veilinghuis Frederik Muller mede mogelijk gemaakt door een schenking van de heer C.H.F. Stemmler; nooit in het museum tentoongesteld
- Betimmering, schoorsteen, penantspiegel KA 12905, schoorsteenspiegel KA 9375, behangselschilderingen KA 17275 t/m KA 17277, gedateerd 1797, toegeschreven aan Jurriaan Andriessen
- Standplaats Hoogwoud m.u.v. schilderijen in CBD

Herengracht 558



- Het hoekpand in 1670 als winkelhuis gebouwd door Hendrik Hoofd. De winkelruimte bevindt zich in het voorhuis.
- In 1754 kwam het huis in handen van de apotheker Anthonij Ron van Herengracht 589. (De apotheker was dus de eigenaar, maar woonde er kennelijk niet). In die tijd werd het pand door een (onbekende) banketbakker bewoond. Het interieur komt van een banketbakkerij en is ten onrechte in het verleden bestempeld als een apothekersinterieur.
- In 1780 door de eigenaar Valckenier verbouwd, die er naast een nieuwe gevel ook het winkelinterieur toevoegde, stijl Louis-XVI.
- Pand in 1796 door banketbakker Gerrit ter Maat bewoond (huur). (Die is mogelijk die onbekende banketbakker, die er al in 1754 woonde.) Ook later werd het pand door banketbakkers gebruikt.
- In 1949 aankoop (van de Ned. Banketbakkersvereniging) door het Stedelijk Museum ten behoeve van het (nieuwe) Medisch Farmaceutisch Museum (MFM) in de Koestraat. In 1947 werd besloten het MFM uit het A te verwijderen, de collectie van het MFM werd in 1982 overgedragen aan het Museum Boerhaave in Leiden (m.u.v. het banketbakkersinterieur).
- Betimmering KA 17883
- Standplaats Hoogwoud

Herengracht 488



- Perceel in 1670 bebouwd in een reeks van vier kleine herenhuizen met identieke gevel
- 1778 Daniël de Bruyn (-1828) wordt eigenaar/bewoner en hij verbouwt het interieur omstreeks 1795/96 waarin decoratiestukken in Etruskische stijl zijn opgenomen
- Ontvangstruimte, 4^{de} kwart 18^{de} eeuw, bel etage
- 1828-1912 verschillende eigenaars/bewoners; 1912 Meubelwinkel Het Woonhuys koopt het pand; 1917 Herengracht 488 wordt gesloopt (samen met zeven belendende panden) ten behoeve van de verbreding van de Vijzelstraat en de bouw van de Nederlandsche Handelsmaatschappij
- De laatste eigenaar/gebruiker, de firma Het Woonhuys, verhuist naar het pand aan de Prinsengracht 711-713, waar het interieur wordt herplaatst; in 1973 opheffing Het Woonhuys, interieur wordt geschonken aan AHM; nooit opgesteld geweest in het museum
- Betimmering en schoorsteenmantel KA 15148, behangselschilderingen KA 15149 t/m KA 15152, gedateerd 1795/96, gesigineerd Johannes van Drecht
- Standplaats Hoogwoud m.u.v. schilderijen in CBD

Keizersgracht 185



- Perceel in 1620 bebouwd
- 1729-53 eigendom van Matthijs Beuning (ook eigenaar Keizersgracht 187). Hoewel Beuning 187 verbouwde, werden de twee panden niet met elkaar verbonden
- 1793 Rudolph Hendrik Portener (-1809) wordt eigenaar/bewoner en hij verbouwt het interieur omstreeks 1802 in empire stijl; vermoedelijk waren er verschillende stijkkamers uit verschillende periodes in het pand (Harmanni)
- Ontvangstruimte, 4^{de} kwart 18^{de} eeuw, bel etage
- Op een schilderij in de collectie van het AHM is een schilderij (SA 496) waarop dit interieur vermoedelijk is afgebeeld
- 1809-1896 verschillende eigenaars/bewoners dan wordt Keizersgracht 185 t/m 201 gesloopt ten behoeve van de aanleg van de Raadhuisstraat; het interieur wordt aangekocht door het Stedelijk Museum (zaal 21); op de locatie Keizersgracht 185 verrijst een nieuw pand
- Betimmering, spiegels, schoorsteenmantel KA 14525 t/m KA 14530; KA 12904 nog ongeïdentificeerd; KA 2895 onzeker
- Delen van dit interieur zijn opgesteld in de tentoonstelling over Adriaan van der Hoop in 2004
- Standplaats Hoogwoud

Prins Hendrikkade 52



- Onbekend wanneer het pand is gebouwd. Er was in 1955 het Hotel De Grote Zwaan gevestigd. Vandaag zijn op de Prins Hendrikkade 52-58 het hotel 'Prins Hendrik', het restaurant 'De Kroonprins' en de tapperij 'De Grote Swaen', alle eigendom van de HEM-groep.
- Interieur van café De Grote Zwaan. Het bruine café bestaat sinds 1789, de betimmering dateert waarschijnlijk uit het eind van de 19^{de} eeuw.
- Onbekend wie eigenaar is geweest.
- In 1981 in bezit gekomen van het AHM. Aankoop van mevr Zijp, Geldersekaade.
- Toogkast, toog, raam, kast, bergmeubel, deur KA 17284, spoelbak KA 14151
- Standplaats Hoogwoud

Frederiksplein 50



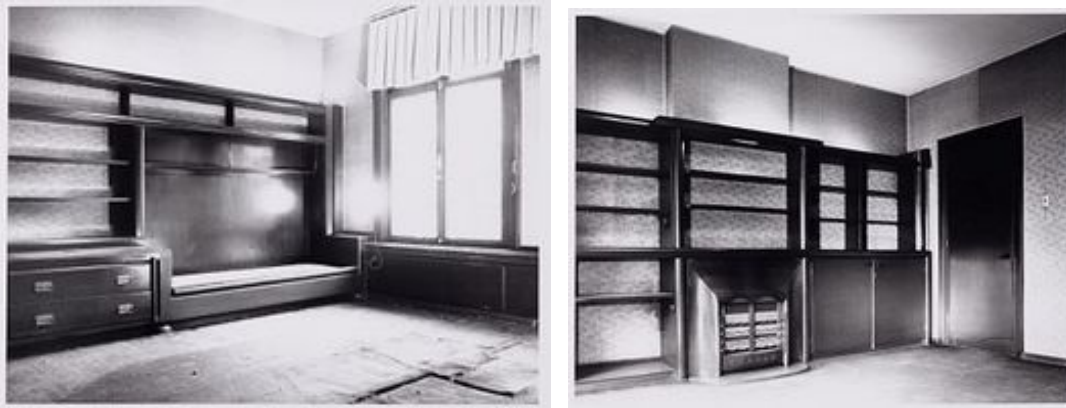
- Het (dubbele) pand Frederiksplein 48/50 is 1869 gebouwd
- Verschillende vertrekken begin 20^{ste} eeuw
- Het echtpaar Dentz van Schaik-Marloff bewoonde het dubbele pand Frederiksplein 50 sinds het eind van de 19^{de} eeuw, de schoonouders Marloff woonden op 48. Nieuwenhuis en Cachet kregen de mogelijkheid het huis in te richten, zonder dat er een kostenlimiet werd gesteld. Van 1899 tot 1913 werkt Lion Cachet aan het interieur van verschillende vertrekken (tot 1906 op de bel-étage). Het boudoir van Mevr. Dentz dateert uit 1911/1912.
- In 1947 werd British Petroleum eigenaar van het pand en liet het in 1959 slopen ten behoeve van nieuwbouw; het interieur werd verdeeld onder de gemeentes Amsterdam & Utrecht (Centraal Museum) en het Rijk (ICN). Amsterdam kreeg de achterkamer van de 2^{de} étage, gebruikt als boudoir door Mevr. Dentz, en verschillende bouwfragmenten uit het pand (Frederiksplein 50), uit Frederiksplein het tapijt van Lion Cachet.
- 1967 werd de het voormalige boudoir van mevr. Dentz als ontvangstkamer in de Beurs van Berlage opgebouwd. Waar de bijbehorende schoorsteenmantel is onbekend, daarom werd de schoorsteenmantel van de 1^{ste} verdieping gebruikt. De losse fragmenten aldaar op zolder opgeslagen.
- In 1995 werd het interieur uit de Beurs van Berlage weggehaald en opgeslagen in het depot van het AHM
- DA 480.1/4: Achterkamer 2^{de} verd: betimmering, kast, deur, parketvloer van een kamer. Het bijhorend asbesthoudend plafond in BvB niet meer aangetroffen. De schoorsteenmantel van het boudoir is zoek, de bijbehorende kachel is in het Wolfsonian Museum, Miami Beach
- DA 481.1/4 (losse bouwfragmenten): betimmering, kast, tegeltableau (ev. met schoorsteenmantel), glas-in-lood deur, tegelwand, plafond.
KA 18442: tapijt
- Standplaats Hoogwoud, tapijt bruikleen aan RMA

Herengracht 414



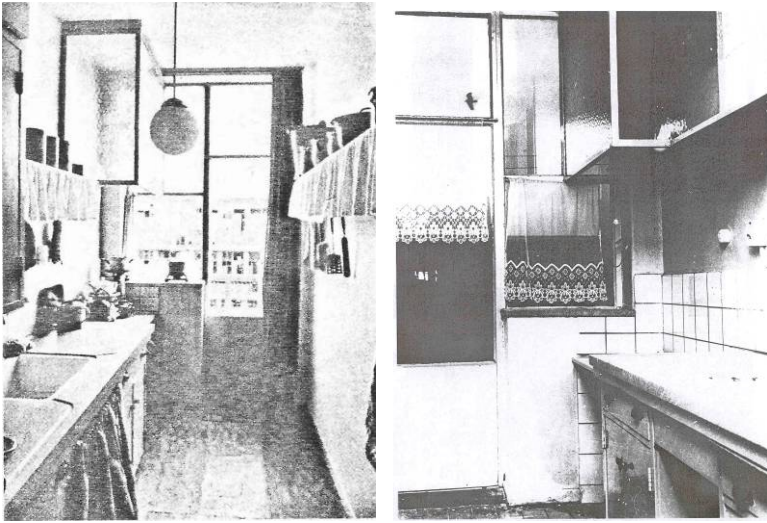
- 1664 is het pand gebouwd
- Omstreeks 1815 kreeg het pand de huidige gevel.
- In 1917 kocht kleermaker Domhoff het pand, die tussen 1905 en 1915 Herengracht 422 huurde en er woonde. Of er een kleermakerijzaak was gevestigd is niet bekend. Het pand is tot 1919/20 als kantoor verhuurd.
- Winkelinterieur van de kleermakers de Gebroeders Domhoff, in 1919 ontworpen door A.P. Smits, in 1920 ingericht als winkel.
- In 1969 verhuisde het kleermakersbedrijf naar de Herengracht 406. Dat moet ook het jaar zijn wanneer het Gemeentemuseum Den Haag de betimmering als schenking verwierf. In 1995 heeft het GEM het interieur in bruikleen gegeven aan het AHM. Er bevindt zich nog een deel van de betimmering in het pand op Herengracht 414.
- Tafel KB 2443, vitrinekast KB 2444, wandbetimmering KB 2445.1/5, 5 stoelen KB 2446.1/5, 9 wandlampen KB 2447 t/m 2449, pendule KB 2450, kleedkamerwandbetimmering KB 2451.1/6, schoorsteenmantel KB 2452, passpiegel/-lijst KB 2453 en 54, kasten KB 2455.1/2, rooster KB 2456
- Standplaats Hoogwoud

Weteringschans 141



- Onbekend wanneer het pand is gebouwd
- Het interieur van de bibliotheek op de eerste etage van Huis Harrenstein werd in 1926 door architect Piet Kramer geïnstalleerd (1926). In het huis waren ook vertrekken ingericht door Gerrit Rietveld, slaapkamer door Rietveld ontworpen is in het A.
- Schenking aan het AHM van J. Huyer in 1973
- Betimmering van twee wanden bestaande uit ladekasten en boekenopstand, bedbank, schoorsteen met elektrische kachel KA 15138
- Standplaats Hoogwoud

Charlotte de Bourbonstraat 34 3hoog (wijk Landlust/ Bos en Lommer)



- Eerste flats in 1932 t/m 1937 in Amsterdam west gebouwd. Open structuur vs. blokbouw.
- Keuken 1932 t/m/1937. Bouw van flats in de wijk Landlust door architecten B. Merkelbach en Chr.J.F. Karsten. De keuken is een licht veranderde versie van de zog. Holland keuken van Jetze Janzen, die de architecten van de flat heeft geadviseerd. Uitgangspunt van de vormgeving zijn de nieuwe inzichten in de efficiëntie en rationaliseren van het huishouden.
- Onduidelijk wanneer het interieur uit het pand is verwijderd. In dec. 1981 verwierf het Gemeentemuseum Den Haag de keuken als schenking; in 1995 heeft het GEM het interieur in bruikleen gegeven aan het AHM
- Aanrechtblok, servieskast, pannenplank bezemkast en wasemkapframe: KB 2457 t/m 2463.
- Standplaats zaal 20 AHM



Keizersgracht 185

- Betimmering (of Keizersgracht 201) KA 2895

Keizersgracht 195

- Schoorsteenmantel KA 2897

Keizersgracht 201

- Betimmering (of Keizersgracht 185) KA 2895
- Grauwte met gesneden lijst, gedateerd 1744, SA 38088 door Jacob de Wit

Herengracht 250

- Plafondschildering SA 38089 (voormalig KA 2899) nu gemonteerd in de Blauwe Kamer in Museum Willet-Holthuysen

Broekerhuis

- Schoorsteenstuk, gedateerd 1675, SA 34496 door Gerard de Lairesse "Stedemaagd van Amsterdam ontvangt hulde van verschillende volken". Herkomst: legaat Lopez Suasso, daarvoor uit Broekerhuis. Nu wordt het schilderij geëxposeerd in zaal 6

Deze interieurfragmenten afkomstig uit de bovengenoemde vijf panden zijn samengevoegd tot de 'Louis XV kamer' (zaal 20) in het Stedelijk Museum nadat in 1896 Keizersgracht 185 t/m 201 gesloopt ten behoeve van de aanleg van de Raadhuisstraat. Fragmenten worden met bemiddeling van P. van Eeghene en P. de Clerq in 1891 verworven door het Stedelijk Museum.